

COLSYS s.r.o., Buštěhradská 109, 272 03 Kladno, Česká republika  
telefon: +420 312 278 111, e-mail: [kladno@colsys.cz](mailto:kladno@colsys.cz), [www.colsys.cz](http://www.colsys.cz)  
IČ: 14799634, DIČ: CZ14799634, OR: Městský soud v Praze, odd C., vl. 902  
bank. spojení: UniCredit Bank Czech Republic, a.s., č.účtu: 0200240009/2700

## TECHNICKÁ ZPRÁVA

# ELEKTRICKÁ POŽÁRNÍ SIGNALIZACE

## AREÁL DPL SMEČNO

## AREÁLOVÉ ROZVODY PRO SÍŤ ÚSTŘEDEN EPS

ČÍSLO ZAKÁZKY: OP221201321

ZPRACOVAL: Jan Mišičko

STUPEŇ: DVZ/DPS

DATUM: 10/2022

PŘÍLOHA: 1.01



## OBSAH PROJEKTOVÉ DOKUMENTACE

### TEXTOVÁ ČÁST:

Název přílohy:	Číslo:	Název souboru:	Formát:
Technická zpráva	01	DPS_EPS_SIT_TZ_02.docx	8xA4
Výkaz výměr	02	VV_Areálové rozvody.xlsx	1xA4
Katalogový list	03	03_KL_Mikrotrubicky_a_s vazky_12_8_mm.pdf	2xA4
Katalogový list	04	04_hdpe_cz.pdf	3xA4
Katalogový list	05	05_kopoflex_cz.pdf	2xA4
Katalogový list	06	06_kl_sg1b.pdf	2xA4

### VÝKRESOVÁ ČÁST:

Název přílohy:	Číslo:	Název souboru:	Formát:
Situace	1	EPS_Situace_DPL Smečno	1xA4
Blokové schéma – ESSERNET	2	EPS_Situace_DPL Smečno	3xA4
Areálové rozvody v katastrální mapě	S.1	Sit ustreden_DPL_Smecno_KM2dwg	15xA4

## TECHNICKÁ ZPRÁVA

### Obsah:

### Strana

1.	VŠEOBECNÁ ČÁST	4
1.1	Předmět dokumentace	4
1.2	Projektové podklady	4
1.3	Charakteristika objektu	5
1.4	Ochrana před nebezpečným dotykem	6
1.5	Určení prostředí dle ČSN 33 2000-5-51 ed. 3	6
1.6	Bezpečnost práce a životní prostředí	6
2.	TECHNICKÉ ŘEŠENÍ SÍTĚ ÚSTŘEDEN EPS	7
2.1	Areálové rozvody pro síť ústředn EPS	7
2.2	Uložení kabelů	7
2.3	Protipožární opatření	7
3.	ZÁVĚR	8

## 1. VŠEOBECNÁ ČÁST

Název akce: EPS DOMOV POD LIPAMI SMEČNO  
Místo stavby: ZÁMEK

Řešený systém: ELEKTRICKÁ POŽÁRNÍ SIGNALIZACE

Objednatel: DOMOV POD LIPAMI SMEČNO

Projektant profese: COLSYS s.r.o., Buštěhradská 109, 272 03 Kladno – Dubí

Stupeň PD: Výběr zhotovitele/prováděcí (jednostupňový)  
Vypracoval: Jan Mišičko

### 1.1 Předmět dokumentace






Předmětem této části projektu je zpracování dokumentace pro výběr zhotovitele (v rozsahu realizační) na instalaci datové infrastruktury pro síť ústřední elektrické požární signalizace (dále jen EPS) v areálu DPL Smečno. Dokumentace byla zpracována na základě poskytnutých podkladů od objednatele a dokumentace stávajícího objektu.

Předmětem této části PD je projekt areálových rozvodů na pozemcích v majetku ČR, s právem hospodařit DPL Smečno pro napojení nově budovaných EPS v jednotlivých objektech.

Tato projektová dokumentace předpokládá, že výkopové práce pro pokládku datových kabelů EPS budou součástí připravované akce „Oprava místní komunikace v areálu DPL Smečno“.

Pokud by to tak nebylo bylo by nutné posunout trasu do nových areálových rozvodů mimo komunikaci do zeleného pásu.

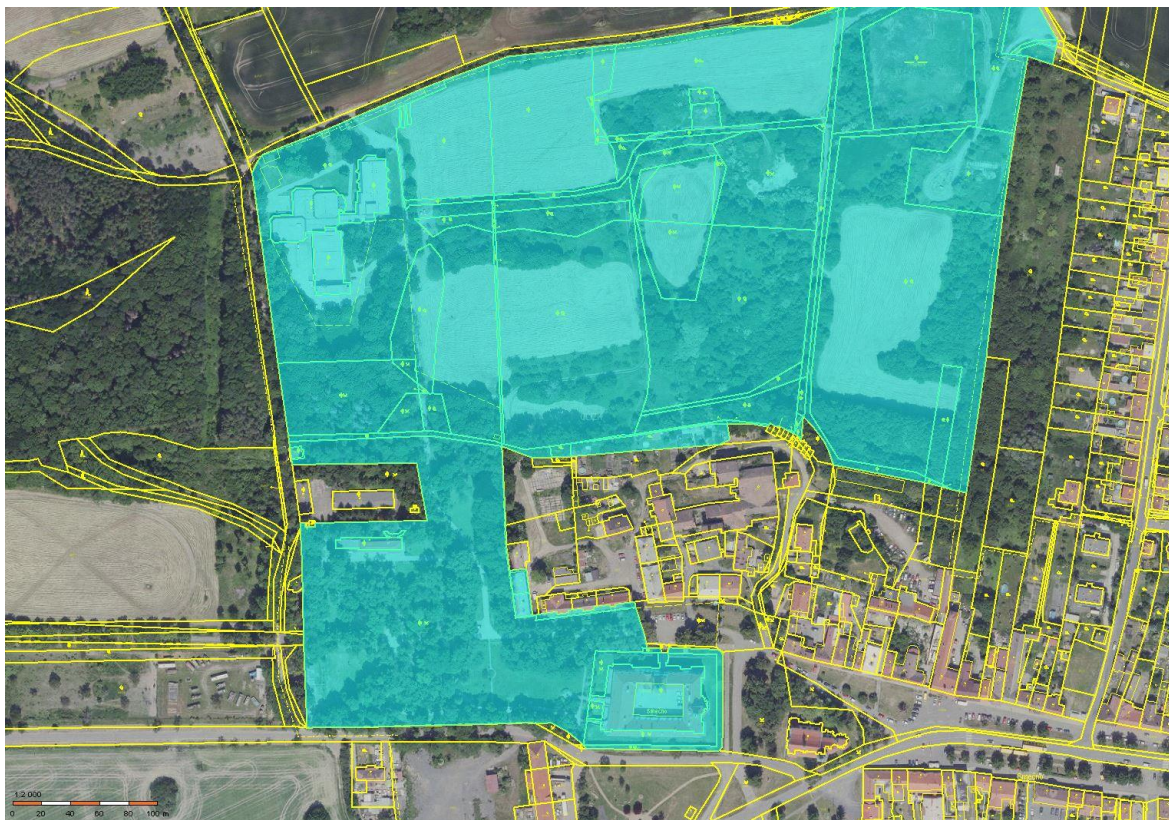
### 1.2 Projektové podklady

-  Objednávka
-  Katastrální mapa Smečno
-  Podklady výrobců zařízení
-  Související vyhlášky a ČSN
-  Montážní předpisy a instalační návody výrobců k navrhovaným komponentům

### 1.3 Charakteristika objektu

Areálové rozvody pro síť ústředěn EPS budou probíhat na pozemcích:

Parcelní číslo:	<a href="#">1; 2; 3/2; 12/1; 13; 15/5; 15/6; 16/6; 16/7; 16/8; 1721</a>
Obec:	<a href="#">Smečno [532835]</a>
Katastrální území:	<a href="#">Smečno [750841]</a>
Číslo LV:	<a href="#">744</a>



#### Vlastníci, jiní oprávnění

<b>Vlastnické právo</b>	<b>Podíl</b>
Středočeský kraj, Zborovská 81/11, Smíchov, 15000 Praha 5	
<b>Příslušnost hospodařit s majetkem státu</b>	<b>Podíl</b>
Domov Pod Lipami Smečno, poskytovatel sociálních služeb, č. p. 1, 27305 Smečno	

#### **1.4 Ochrana před nebezpečným dotykem**

Dle ČSN 33 2000-4-41 Elektrická zařízení, edice 2 - Část 4: Bezpečnost – Kapitola 41: Ochrana před úrazem elektrickým proudem bude provedena ochrana před nebezpečným dotykovým napětím následovně:

- a) Základní ochrana živých částí:
  - krytím, izolací, přepážkami
- b) Ochrana neživých částí:
  - automatickým odpojením od zdroje, dvojitou izolací, SELV.

#### **1.5 Určení prostředí dle ČSN 33 2000-5-51 ed. 3**

Vnější vlivy ve vnitřních prostorách objektu jsou považovány za normální ve smyslu ČSN 33 2000-5-51. Obecně platí, že vnitřní prostory podle ČSN 33 2000-3 jsou určeny jako prostory normální s normálními vnějšími vlivy.

#### **1.6 Bezpečnost práce a životní prostředí**

Při návrhu řešení byly zváženy vlivy na životní prostředí a bezpečnost práce a návrh dokumentace je respektuje. Realizace díla musí být zajištěna prostřednictvím odborně a zdravotně způsobilých a náležitě proškolených osob. Musí být dodržovány zásady bezpečnosti práce. Zejména musí být při provádění vybraných činností zajištěno používání osobních ochranných pracovních prostředků, musí být zajištěn bezvadný stav používaných technických zařízení. Při práci je dále nutné chovat se tak, aby nedošlo ke vzniku požáru, výbuchu nebo havárii (zejména při používání tepelných, elektrických, plynových a jiných spotřebičů) a dbát na to, aby po skončení práce bylo pracoviště v požárně bezpečném stavu. Požárně nebezpečné činnosti mohou být vykonávány pouze za předpokladu zajištění požární bezpečnosti.

Provedené instalace nemají vliv na změnu stávajícího životního prostředí. Při provozu nevznikají žádné odpadové nebo zdraví škodlivé látky.

Provedení prací nevyžaduje zvláštní nároky na energie a zdroje surovin. Odpad vzniklý v průběhu prací (montážní práce, elektroinstalační práce a drobné stavební práce – vrtání průrazů apod.) budou tvořit převážně zbytky kabelů, obalový materiál a případně malé množství stavební suti. Veškerý takto vzniklý odpad bude předán montážní firmou osobě oprávněné k nakládání s odpady k jejich dalšímu využití jako surovina, případně k jeho ekologické likvidaci. V případě vzniku nebezpečných odpadů musí být zajištěna jejich likvidace odpovídajícím způsobem.

## **2. TECHNICKÉ ŘEŠENÍ SÍTĚ ÚSTŘEDEN EPS**

### **2.1 Areálové rozvody pro síť ústředen EPS**

Na trase výkopu navrhujeme rozmístit 5ks kabelových šachet SGLB 1620 (508x400x427) viz katalogový list příloha 6. Šachty navrhujeme co nejbližší míst kde je uvažováno s křížením a odbočkami trasy.

Pro budoucí zafouknutí optických datových kabelů bude do výkopu položen svazek 5 silnostěnných mikrotrubiček 12/8 viz katalogový list příloha 3. Mikrotrubičky budou vodotěsně ukončeny v kabelových šachtách SGLB 1620 (508x400x427).

Pro budoucí protažení datových/bezpečnostních metalických kabelů bude do výkopu položena chránička HDPE 40/32 viz katalogový list příloha 4. Chráněčky budou vodotěsně ukončeny v kabelových šachtách KŠ1-KŠ5.

### **2.2 Uložení kabelů**

Všechny kabely budou chráněny proti mechanickému poškození instalací do ochranných trubek. Kabely musí být uloženy do dostatečné hloubky dle platných ČSN.

Značení kabeláže, popis štítků, typy štítků a místa s umístěním štítků dle standardu a zejména musí být na těchto místech:

- na začátku a na konci obvodu
- při změně trasy
- při průchodu stěnou před a za

Pokud bude součástí připravované akce i pokládka silnoprůdých rozvodů budou Silnoprůdové a slaboprůdové rozvody muset být od sebe odděleny dle ČSN.

### **2.3 Protipožární opatření**

Všechny prostupy rozvodných potrubí a kabelů mezi požárními úseky jsou budou dle ČSN 73 0810 (Požární bezpečnost staveb - Společná ustanovení z 07/2016) a požadavků dle platného požární bezpečnostního řešení (uloženo u uživatele).

### 3. ZÁVĚR

Tato dokumentace je zpracována ve stupni „DOKUMENTACE PRO VÝBĚR ZHOTOVITELE (DVZ)“ v odpovídající podrobnosti. Tato technická zpráva doplňuje výkresovou dokumentaci a je její nedílnou součástí.

**Zadavatel umožňuje použití i jiných, kvalitativně a technicky obdobných řešení jiných výrobců, než jsou referenční výrobky, pokud bude vymezený kvalitativní standard dodržen nebo bude mít lepší parametry. Při jiné, než referenční technologii musí uchazeč nabídnout plně funkční systém o obdobnými parametry jako má referenční technologie.**

Výstavba elektrických rozvodů je řešena jako zařízení s normální provozní spolehlivostí dle platných předpisů.

Projektant si vyhrazuje právo na případné změny projektové dokumentace, které vyplynou ze stavebních změn, interiérových změn, nebo z upřesňujících požadavků investora. Každá změna této projektové dokumentace, musí být samostatně zpracována v samostatném dodatku tohoto projektu.

Jan Mišičko  
projektant  
V Kladně 10/2022